



# Anleitung

## EVOfilter plus

- Installationsanweisungen
- Betriebsanleitung

## WICHTIGES VORAB!

Der EVOfilter darf nur mit Kaltwasser betrieben werden, welches die folgenden Grenzwerte einhalten kann:

Parameter	Grenzwert
Wasserdruck	1,9 bis 6 bar
Wassertemperatur	4° bis 25°C
Gelöste Feststoffe insgesamt (ppm)	max. 600 ppm / 60 °fH
pH-Wert	3 bis 10
Freies Chlor	2,0 ppm max.

## WARTUNG

**Nach 10'000 Litern müssen die Membranen und der Vorfilter ersetzt werden.**

Im Falle eines technischen Defekts sollten Sie sich immer an Evodrop oder einen zertifizierten Fachmann wenden.

Ein regelmässiger Austausch der Filterkomponenten ist unerlässlich. Nach 10'000 Litern meldet sich der Filter mit einem akustischen Signal. So wissen Sie, dass die Membranen und der Vorfilter des EVOfilter bald ersetzt werden müssen. Ein vorzeitiger Austausch innerhalb dieses Zeitraums kann jedoch notwendig sein, wenn der Wasserdurchfluss merklich reduziert ist. Dies ist kein Defekt des verwendeten Filters, sondern ein Hinweis auf ein vermehrtes Auftreten von Feinpartikeln wie Kalk, Sedimenten oder groben Schadstoffen im ungedulterten Wasser.

Nach dem Auswechselln der Filter ist es notwendig, den Filter zurückzusetzen. Die Rückstellung kann durch Drücken von + & - auf dem Display für 1 Sekunde erfolgen. Es wird empfohlen, das Wasser vor dem ersten Gebrauch etwa 5 Minuten laufen zu lassen.

## GARANTIEBEDINGUNGEN

**Die Garantie für den EVOfilter beträgt 5 Jahre und für den EVOcharge 20 Jahre.**

Zwischen dem Endverbraucher und dem Händler können verschiedene andere Garantiebedingungen bestehen, wie z. B. ein "all inclusive"-Wartungsvertrag oder eine erweiterte Garantie, die den Hersteller jedoch in keiner Weise binden.

Von der Herstellergarantie ausgeschlossen sind Komponenten, die einem normalen Verschleiss unterliegen, wie z. B. der Vorfilter und die Membranen. Ausserdem sind Komponenten, die durch Fahrlässigkeit, Missbrauch oder unsachgemässe Installation durch unqualifiziertes Personal beschädigt wurden, ebenfalls von der Garantie ausgeschlossen.

Der Hersteller lehnt jede Verantwortung ab, wenn die Systeme nicht für den vorgesehenen Zweck verwendet werden.

# VORBEREITEN DER INSTALLATION

Packen Sie alle Teile vorsichtig aus und überprüfen Sie, ob alles vorhanden ist:

- 1x **EVOfilter-System (Trinkwasserfilter)**
- 1x **Installations- und Betriebsanleitung**
- 1x **Wasserhahn und dessen Zubehör (falls bestellt)**
- 1x **Abwasserschelle**
- 1x **EVOcharge (falls bestellt)**
- 1x **T-Stück ((inkl. Absperrhahn & 3/8"-Steckverbindung)**
- 1x **3/8"-Schläuche für das Rohwasser**
- 1x **1/4" Schläuche für den Reinwasseranschluss und den Abwasseranschluss**
- 1x **Leck-Detektor (Bereits im Filter verbaut)**
- 1x **Stromkabel**



**T-Stück**



**Tube**  
1/4": 2 m  
3/8": 2 m



**Leck-Detektor**



**Abwasser-Schelle**

## Installation und Anschlüsse

Für die Installation des EVOfilters sind ein Kaltwasseranschluss, ein Abflusssiphon, ein Wasserhahn und ein Stromanschluss (240V/50Hz) erforderlich.

**Wir empfehlen, die Installation von einem Installateur (Sanitär) durchführen zu lassen, da eine falsche Installation zu Wasserschäden führen kann.**

Die Anschlusssteile sind millionenfach erprobt und entsprechen den Normen. Sollten Sie andere Anschlusssteile benötigen, können Sie diese im Sanitärfachhandel beziehen oder bei uns anfragen.

## Einbauort

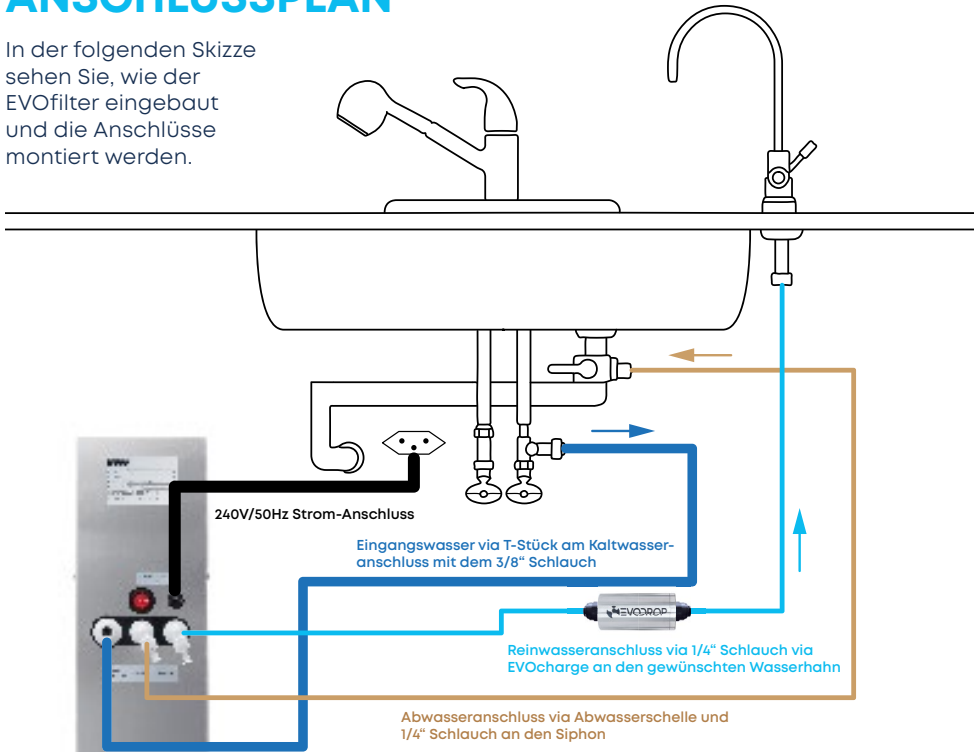
Die Anlage muss an einem frostsicheren Ort installiert werden. Ein Einfrieren würde die gesamte Anlage beschädigen. Die Schläuche dürfen nicht zu stark geknickt werden, da sonst der Wasserdurchfluss beeinträchtigt wird und der Filter beschädigt werden kann. Installieren Sie die Anlage nicht an direktem Sonnenlicht.

## WICHTIG!

Die folgenden Installationshinweise sind Ausführungsempfehlungen für einen typischen Anschluss. Die örtlichen Installationsvorschriften und Baunormen können andere oder zusätzliche Anforderungen enthalten. Der Installateur ist für die Einhaltung der geltenden Vorschriften verantwortlich.

## ANSCHLUSSPLAN

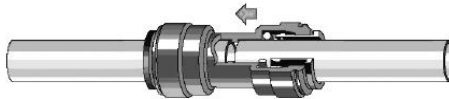
In der folgenden Skizze sehen Sie, wie der EVOfilter eingebaut und die Anschlüsse montiert werden.



### Schlauchanschlüsse

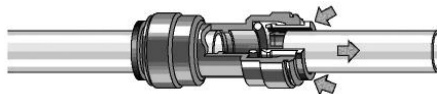
#### Anschluss von Schläuchen in eine Steckverbindung

Um die Verbindung herzustellen, stecken Sie den Schlauch einfach gerade in die Kupplung. Schieben Sie den Schlauch bis zum Anschlag ein und kontrollieren Sie ihn dann durch leichtes Ziehen am Schlauch.



#### Öffnen von Schläuchen in eine Steckverbindung

Schieben Sie den Rand ein und ziehen Sie den Schlauch heraus. Stellen Sie sicher, dass der Wasserfilter druckfrei ist. Die Schnellkupplungen können wieder verwendet werden.

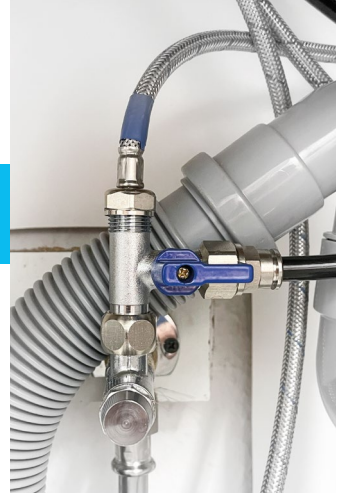


# INSTALLATION

## Kaltwasseranschluss

### Befestigen des T-Stücks am Kaltwassereckventil

Verwenden Sie das mitgelieferte T-Stück. Schliessen Sie die Wasserzuleitung und montieren Sie das T-Stück zwischen dem Eckventil und dem Schlauch der Spülmaschine.



*Kaltwassereckventil mit dem gelieferten T-Stück montiert*

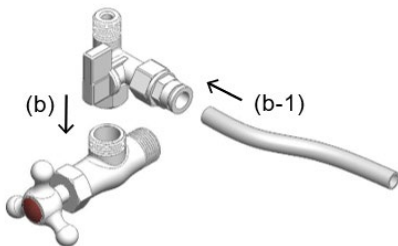
### Achtung!

Einbau NUR an Kaltwasseranschlüssen erlaubt!

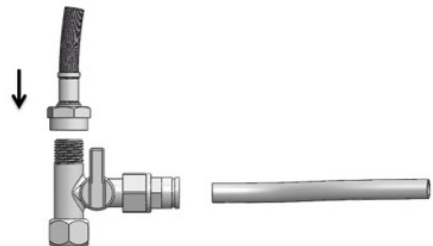
Unter der Spüle befinden sich in der Regel zwei Eckventile, von denen in der Regel 3/8" Kupfer- oder Flexschläuche zum Kalt- oder Warmwasserhahn abzweigen. Stellen Sie fest, welcher der Kaltwasseranschluss ist (eventuell durch Aufdrehen des Warmwasserhahns und ertasten der beiden Eckventile). Drehen Sie dann die Kaltwasserzuleitung ab und montieren Sie das T-Stück oben zwischen dem Flexschlauch und dem Eckventil. Verwenden Sie bei der Montage Loctite 55 oder Hanf als Dichtungsmaterial.

## Installation des T-Stücks am Kaltwassereckventil

1. Entfernen Sie den Panzerschlauch des bestehenden Wasserhahns.
2. Verbinden Sie das T-Stück am Kaltwassereckventil (Abbildung b), stecken Sie den 3/8"-Schlauch in den Ausgang des T-Stücks (Abbildung b-1).
3. Befestigen Sie den Panzerschlauch des neuen Wasserhahns am T-Stück (Abb. c)



**Figure (b)**



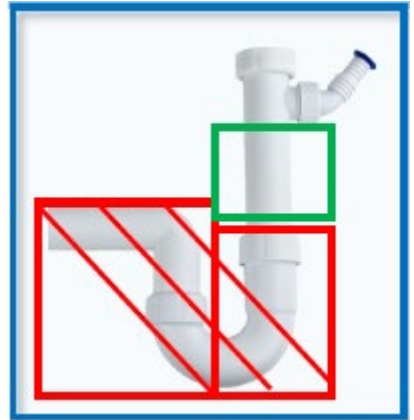
**Figure (c)**

## Abwasseranschluss

### Anschluss der Abwasserschelle an dem Siphon-Abflussrohr.

Die rechteckige Dichtung auf die Schelle kleben, positionieren und genau ausrichten (auf die Bohrung achten).

Die Anschlussposition muss immer oberhalb des Siphonabflussrohres liegen. An der gewählten Anschlussstelle ein 1/4"-Loch bohren und die beiden Hälften so auf das Abflussrohr schrauben, dass der Schlauchanschluss genau mit dem Loch übereinstimmt. Ziehen Sie die Schrauben der Hälften gleichmässig und nicht zu fest an. Das Abflussrohr darf nicht verformt werden. Drücken Sie nun den 1/4" Schlauch in die Schelle, so dass er bündig mit der Bohrung abschliesst.



*Anschlussposition der Abwasserschelle.*



## Wasserhahn

### Wasserhahn für Trinkwasser: Einbau in die Spüle

Der Trinkwasserhahn wird am Rande des Spülbeckens direkt in den Metallrand oder in die daneben befindliche Arbeitsplatte eingebaut. Bitte suchen Sie sich die Stelle genau aus und überprüfen Sie Ihre Wahl, ob der Wasserhahn auch von unten sauber angebracht werden kann und nicht mit Halterungen oder Sonstigem kollidiert. An der gewünschten Stelle wird ein Loch gebohrt und der Wasserhahn mit evtl. vorhandenem Unterbau durchgesteckt.

Je nach Ausführung kann die Lochgröße variieren. Schrauben Sie den Hahn von unten mit den Gegenmuttern fest.

Wir empfehlen den bestehenden Wasserhahn mit einem unserer 3in1 oder 4in1 Wasserhähnen auszutauschen. Somit können Sie auf die Bohrung verzichten.



**Separater 1 in 1 Wasserhahn**



**Kombinationswasserhahn**

## Anschlussvarianten

Sie finden Teile für beide Anschlussvarianten in dem Wasserhahn-Installationkit.

**1**

### Anschluss Wasserhahngewinde 7/16 Zoll x 1/4 Zoll Schlauch

Schrauben Sie den jeweiligen Adapter fest auf das Gewinde und stecken Sie den 1/4 Zoll Schlauch anschliessend in die Push-Fit-Verbindung.

Das Gewinde gegebenenfalls mit Teflonband abdichten und fest genug anschrauben, ansonsten kann es zu einer Undichtheit kommen, welche zur Folge hat, dass die Wasserpumpe des EVOfilter permanent anläuft.



**2**

### Bei manchen 3in1 oder 4in1 Armaturen muss man ein Pushfitgewinde (3/8 AG auf 1/4 Zoll) in den Flex- schlauch einschrauben.

Das Gewinde gegebenenfalls mit Teflonband abdichten und fest genug anschrauben, ansonsten kann es zu einer Undichtheit kommen, welche zur Folge hat, dass die Wasserpumpe des EVOfilter permanent anläuft.



# ANSCHLÜSSE

## Anschlüsse am EVOfilter

Die folgenden Anschlüsse befinden sich auf der Rückseite des EVOfilters:

- 1 **Stromanschluss** (240V/50Hz Strom-Anschluss)
- 2 **Rohwasseranschluss** (3/8" Schlauch)
- 3 **Abwasseranschluss** (1/4" Schlauch) für die Abwasserschelle
- 4 **Reinwasseranschluss** (1/4" Schlauch) für den Wasserhahn

Die mitgelieferten Schläuche sind auf die passende Länge zuzuschneiden.



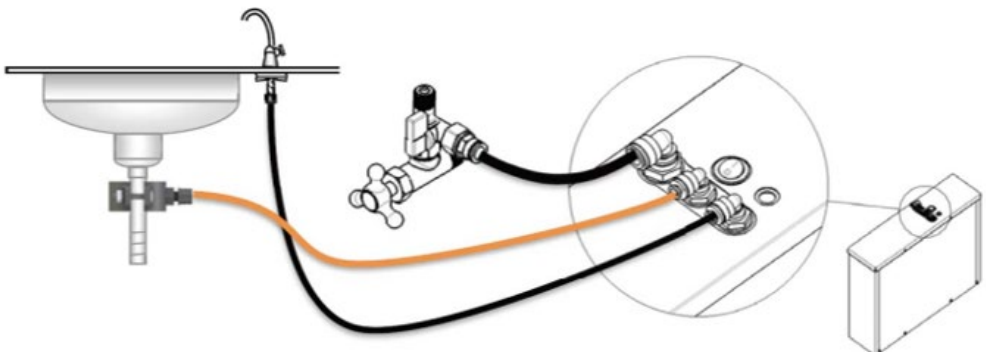
## Wichtig

Kürzen Sie die Schläuche nicht mehr als nötig, damit Sie später (z.B. für den Filtertausch) das Gerät im angeschlossenen Zustand leichter verschieben können.

## Anschlüsse verbinden

**Schliessen Sie gemäss der unteren Abbildung alle Teile an:**

1. Schliessen Sie das Rohwasser an den Rohwasseranschluss des Systems an.
2. EVOcharge/Wasserhahn mit dem Reinwasseranschluss der Anlage verbinden.
3. Verbinden Sie die Abwasserschelle mit dem Abwasseranschluss des Systems.
4. Bringen Sie den Leckdetektor am Boden iom EVOfilter-Gehäuse an, damit er bei einem Leck funktioniert.





# INBETRIEBNAHME

Wenn Sie die Installation ordnungsgemäss durchgeführt haben und alle Schläuche richtig angeschlossen sind, können Sie die Anlage in Betrieb nehmen.



## 1. Kontrolle der Wasserversorgung (Kaltwasser)

- a) Das Kaltwasser wird wieder aufgedreht und geöffnet.
- b) Die Wassertemperatur liegt zwischen 4° und 25° C.
- c) Der Wasserdruck liegt über 1,9 bar.



## 2. Strom einschalten

- a) Verbinden Sie den Netzstecker mit einer aktiven Steckdose und stecken Sie ihn in das Gerät.
- b) Den Schalter umlegen, das Gerät ist eingeschaltet.



## 3. Öffnen des Wasserhahns

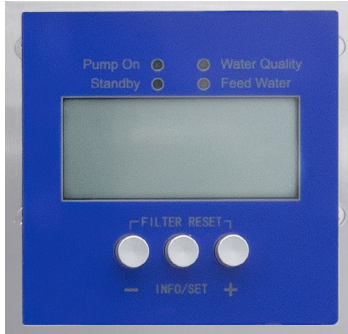
Wenn Sie das Gerät zum ersten Mal benutzen, kann es einige Zeit dauern, bis das erste Wasser aus dem Wasserhahn fließt. Auch bei jeder weiteren Benutzung fließt das Wasser mit einer leichten Verzögerung, da die Pumpe eine Druckverzögerung von 2 Sekunden hat. Dies dient als Schutz und sorgt für eine längere Haltbarkeit.

## Wichtig

Lassen Sie den Filter beim Erstgebrauch für ca. 5-10 Minuten am Stück laufen bis das Wasser klar ist! Die Membranen brauchen diese Zeit um sich komplett mit Wasser zu füllen. Sobald das Wasser glasklar ist, können Sie den Filter wieder ausschalten.

## BETRIEBSTESTS NACH DER INSTALLATION

Nachdem die Installation abgeschlossen ist, führen Sie die folgenden Schritte durch, um den Betrieb des Systems zu testen:



P.S. (1) Es ist wichtig, die Wasserversorgung vor der Stromversorgung zu öffnen, da es sonst zu Fehlern kommen kann. Sollte dies der Fall sein, ziehen Sie bitte den Stecker ab und stecken Sie ihn erneut ein.

P.S. (2) Der Arbeitsdruck der Pumpe ist als einstellbarer Typ konzipiert und bereits zwischen 80~1000psi eingestellt. Dieser Arbeitsdruck darf nicht unter oder über diesen Werten liegen.

Aktionen	Status	LCD Anzeige	Displayanzeige			
			Feed Water	Water Quality	Pump On	Standby
<b>1. Kaltwasser öffnen</b>						
<b>2. Wasserhahn öffnen</b>						
<b>3. Strom einschalten</b>	Filter fängt an zu laufen	TDS	ON	ON		
<b>4. Wasserhahn schliessen</b>	Druck steigt an, bis das Gerät mit Wasser gefüllt ist	TDS	ON	ON	ON	
<b>5. Spülung</b>	Das System stoppt den Betrieb und spült sich dann für 8 Sek. ab	Count-down-Spülzeit in Sekunden	ON	ON		ON
<b>6. Standby</b>	Standby	TDS		ON		ON
<b>7. Wasser abfüllen</b>	Druckabfall, das Gerät beginnt zu filtern	TDS	ON	ON	ON	

## Anzeige auf dem LCD-Bildschirm

LCD Anzeige	Status	Lichtanzeige		
		Feed Water	Water Quality	Signal
<b>FEED / blinkend</b>	Kein Wasserzufluss	Rotes Blinken		BiepBiep - BiepBiep
<b>TDS / blinkend</b>	Schlechte Wasserqualität		Rotes Blinken	
<b>CHAng / blinkend</b>	Zeit für den Filterwechsel			Biep-Biep
<b>LEAC / blinkend</b>	Undichtheit			BiepBiepBiep- BiepBiepBiep

## Funktionsuche (im Status Standby oder Filterung)

Aktion	Bildschirmanzeige
<b>Keine Berührung</b>	Aktueller TDS-Wert
<b>Drücke INFO erneut einmal (kurz)</b>	Restlebensdauer (Liter)
<b>Drücke INFO erneut einmal (kurz)</b>	Restlebensdauer (Monat)
<b>Drücke INFO erneut einmal (kurz)</b>	Aktueller TDS-Wert

## Inbetriebnahme

1. Öffnen Sie den Wasserhahn, um gefiltertes Wasser abzulassen.
2. Es ist normal anfangs schwarzes Wasser zu sehen (kommt anfangs von dem Vorfilter).
3. Während dieses Zustands wird ein höherer TDS-Wert erwartet.
4. Lassen Sie den Filter ca. 3 Minuten am Stück laufen und schliessen Sie dann den Wasserhahn. Werfen Sie dieses Wasser weg. Nach dieser Zeit ist der Filter vollständig gespült und Sie profitieren ab diesem Moment von bestem Trinkwasser.



## Hersteller

### **Evodrop AG**

Birkenstrasse 21  
CH-8306 Brütisellen

**T** +41 44 888 50 05  
**M** info@evodrop.com  
**W** www.evodrop.com